

DÉVELOPPEMENT ÉCONOMIQUE

La pépinière d'Isbergues bientôt disponible

► Guillaume CUGIER

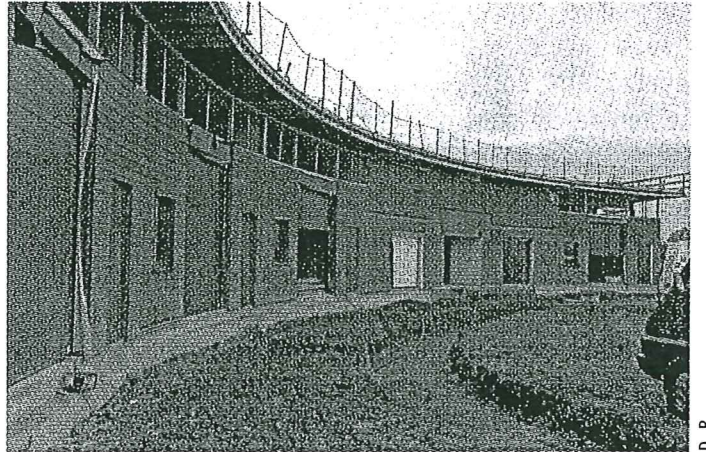
Fin décembre 2007, la première pierre de la pépinière d'entreprises d'Isbergues était posée sur la zone d'activité légère du Mont-de-Cocagne. Après six mois de travaux, l'ouvrage est quasiment terminé. Les premières entreprises devraient l'intégrer d'ici quelques semaines, avant une inauguration en septembre.

La communauté de communes Artois-Flandres (CCAF) est en charge du développement économique sur son territoire. Dans ce cadre, elle a depuis sa création monté toute une série d'actions pour favoriser l'implantation et le développement des entreprises. "Notre mission a pris une forme différente depuis l'annonce en 2003 de la fermeture de l'aciérie électrique d'Isbergues. Nous avons pris le dossier à bras le corps et pris des mesures pour attirer les très petites et petites entreprises", présente Nathalie Dejardin, directrice générale des services, chargée du développement économique. De là sont nés les projets de création d'un parc industriel à Guarbecque avec l'aménagement d'un quai en bordure du canal, d'un espace d'activité avec création d'une pépinière d'entreprises à Isbergues et, enfin, d'un bâtiment relais sur l'espace d'activité de Mazinghem.

Le parc d'activité d'Isbergues est situé sur la route départementale 187, en direction d'Ugine et vers Aire-sur-la-

Lys. Facilement accessible, parce qu'à 9 km de l'échangeur A26 de Lillers, la zone a pour le moment une superficie de 4,35 hectares. "Nous étudions actuellement une extension de la zone sur 17 hectares", poursuit la directrice générale des services. Reste qu'une zone d'activité seule ne suffit plus pour attirer des investisseurs et des entreprises, c'est pourquoi, dans son projet, la communauté de communes a également fait le choix de construire une pépinière, qui doit en quelque sorte servir de moteur du développement économique. "Nous ne pouvions cependant pas lancer les travaux sans avoir l'assurance que le bâtiment serait rempli", indique Nathalie Dejardin. Il s'agit en effet d'un investissement relativement important, de l'ordre de 1,668 million d'euros financés à hauteur de 100 000 euros par l'Etat.

Intégré au paysage. Un soin particulier a été apporté à l'architecture et à la conception du bâtiment. Ce dernier a la forme d'un arc de cercle, il a été construit sur un terrain de 6 350 m² appartenant à la



D. R.

La pépinière d'entreprises sera livrée aux premières entreprises locataires d'ici la fin de l'été. Le bâtiment, construit selon les normes HQE, compte 5 ateliers et 15 bureaux.

CCAF, selon la norme HQE, et bénéficie des toutes dernières avancées en matière d'économie d'énergie. Chaudière à condensation avec régulation par bureau, triple vitrage, forte isolation, le tout en utilisant des matériaux propres. "La pépinière se compose de deux éléments distincts, sur l'avant 5 ateliers d'environ 100 m² chacun et sur l'arrière une quinzaine de petits bureaux de 15 à 18 m², le tout desservi par un couloir de communication", développe Nathalie Dejardin. Le bâtiment intégrera également un nouveau type de bureau réservé au télétravail et toute une série de services dédiés aux entreprises. Le bâtiment sera bien évidemment couvert par l'ADSL. Autre particularité de la pépinière, il s'agit d'un bâtiment préfabriqué à ossature bois qui a été assemblé sur la zone d'activité du Mont de Cocagne ; "l'idée était réduire les impacts sur l'environnement

des produits de construction. Mais aussi d'optimiser la gestion des déchets de chantier." D'ailleurs, les eaux pluviales des toitures de la pépinière sont récupérées en cave afin d'alimenter les sanitaires et l'arrosage des espaces verts. Pour ce qui est de la gestion de la pépinière, elle doit être confiée à un organisme dans le cadre d'une délégation de service public : "nous avons deux candidats et sommes actuellement en phase de négociation", conclut Nathalie Dejardin. Fonctionnelle, économique et facile d'accès, la pépinière d'entreprises s'annonce donc comme une arme efficace pour la communauté de communes. Avis aux chefs d'entreprise actuellement à la recherche d'un bureau ou d'un atelier. ■

Pour toute information, Nathalie Dejardin se tient à la disposition des investisseurs potentiels. Tél. : 03 21 61 54 40 ou nathalie.dejardin@cc-artois-flandres.fr